

**Peces, camarones y burritas del Corredor Biológico Paso de la Danta**





# Peces, camarones y burritas del Corredor Biológico Paso de la Danta



## Créditos:

El presente documento fue elaborado gracias al apoyo financiero de La Fundación SOMOS, la Asociación Amigos de la Naturaleza (ASANA), el Área de Conservación Osa y el Proyecto Aguas Cristalinas con fondos de la Fundación Micheli.

**Elaboración:** Jorge Picado Barboza

**Revisión:** Andrea Herrera Chaves

**Fotografía:** Wendy Barrantes Ramírez, Mauricio Salazar Arias, Luis Rolier Lara Hernández, Jorge Picado Barboza.

## Fuentes bibliográficas:

Bussing, W. A. (1998). Peces de las aguas continentales de Costa Rica. 2a ed. Costa Rica. Editorial de la Universidad de Costa Rica.

Froese, R. and D. Pauly. Editors. 2019. FishBase. World Wide Web electronic publication. [www.fishbase.org](http://www.fishbase.org), version (12/2019).

Lara, H. L.R. 2009. Camarones dulceacuícolas (DECAPODA; PALAEMONIDAE Y ATYIDAE) de la cuenca del río Grande de Térraba, Costa Rica. ICE – PHED. 39p.

Villegas, A. J.C. 2019. Diversidad de peces de agua dulce en la zona costera de los distritos Bahía Ballena y Puerto Cortés del cantón de Osa, zona sur de Costa Rica. Revista Posgrado y Sociedad Sistema de Estudios de Posgrado Universidad Estatal a Distancia. 17(2): 17-32.

Su objetivo es mostrar algunas de las especies comunes de peces, camarones y burritas de los ríos que se encuentran a lo largo del Corredor Biológico Paso de la Danta. Se ha incluido un total de 53 especies de peces (ictiofauna) y 12 especies de camarones y burritas (decápodos) de agua dulce. Se espera que esta información despierte el interés por conocer la fauna acuática, así como el estudio y protección de los ecosistemas de agua dulce.

Las especies han sido organizadas por familias y su descripción se enfoca en las características diagnósticas o aquellas que permiten diferenciar unas de otras. Es importante señalar que existe una variación natural en la coloración de individuos de una misma especie, por lo cual su identificación debe ser confirmada en conjunto con otras características, como por ejemplo anatómicas, comportamiento y distribución.

La recopilación de la información fue posible gracias al trabajo y coordinación del comité local del Corredor Biológico Paso de la Danta, funcionarios del Área de Conservación Osa y voluntarios que participaron durante las jornadas de campo.

## Corredor Biológico Paso de la Danta

El principal objetivo de un corredor biológico es brindar conectividad para la biodiversidad entre las áreas silvestres protegidas. El Corredor Biológico Paso de la Danta (CBPD) es vital para la ruta de dispersión que comprende la Cordillera de Talamanca y los ecosistemas costeros entre los ríos Savegre y Grande de Térraba.

Para su consolidación se trabaja en educación ambiental, reforestación, capacitación a productores, apoyo a organizaciones locales y la investigación.



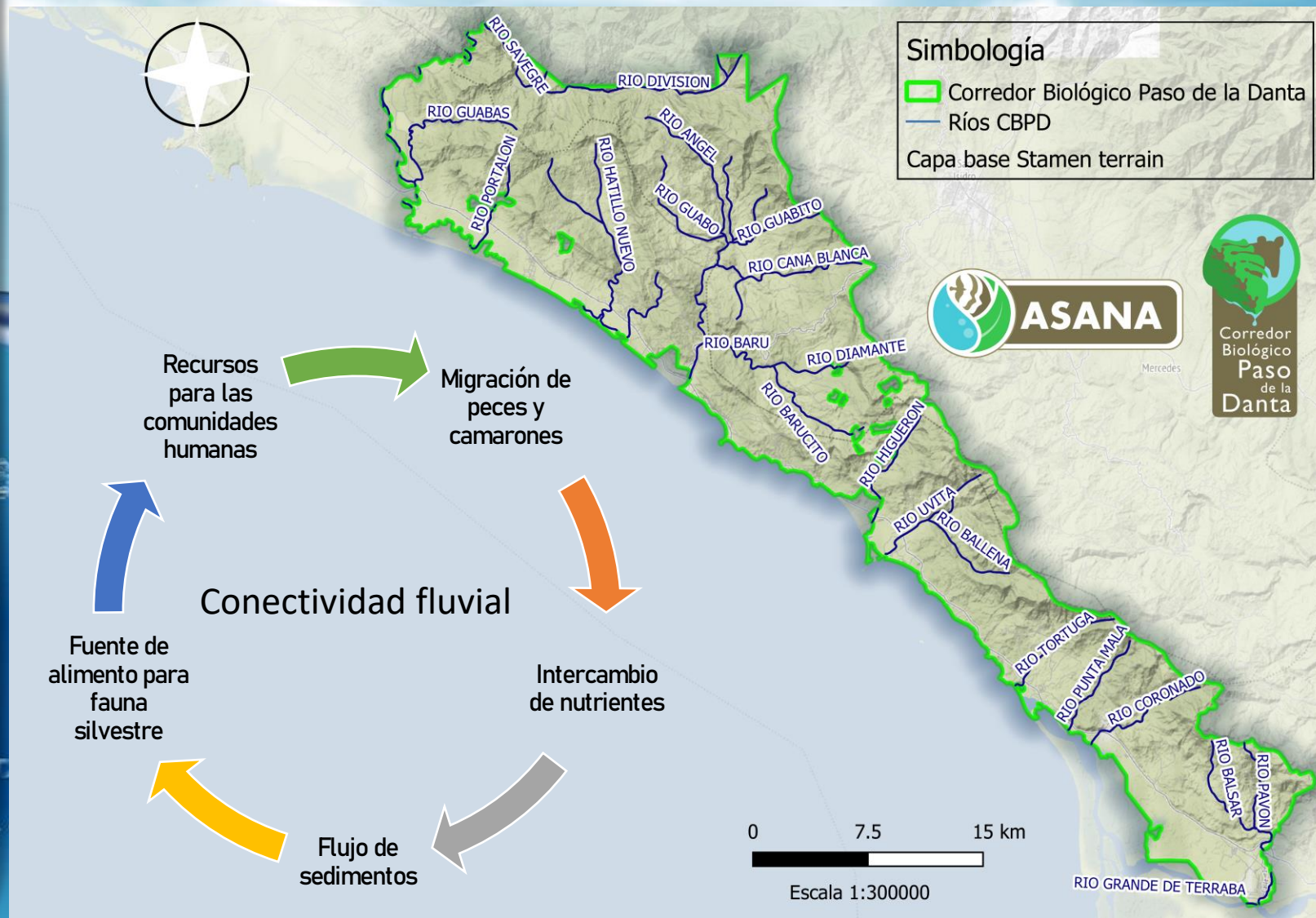
## Conectividad fluvial

Los ríos son ecosistemas que conectan procesos físicos, químicos y biológicos entre los ambientes continentales y los costeros.

Algunas especies acuáticas necesitan de la continuidad de los ríos para completar su ciclo de vida. Los juveniles de camarones de agua dulce y varias especies de peces se desarrollan en las desembocaduras y luego migran río arriba.

La contaminación química, el exceso de sedimentos y barreras artificiales afectan la conectividad fluvial y la biodiversidad de los ríos.

## RÍOS PRINCIPALES DEL CORREDOR BIOLÓGICO PASO DE LA DANTA



# Lista de especies de peces, camarones y burritas incluidos en la presente guía

## PECES

### Characidae

- Astyanax oerstedii* (sardina de río)
- Brycon behreae* (machaca)
- Hyphessobrycon savagei* (sardina pálida)
- Pseudocheirodon terrabae* (sardinita de Terraba)
- Roeboides ilseae* (sardina jorobada)

### Cichlidae

- Cribroheros altifrons* (mojarra frentona)
- Cribroheros diquis* (mojarra del Diquís)
- Amatlitania sajica* (mojarra aleta azul)
- Oreochromis niloticus* (tilapia)
- Parachromis dovii* (guapote lagunero)
- Talamancaheros sieboldii* (mojarra parda)

### Poeciliidae

- Brachyrhaphis rhabdophora* (olomina convexa)
- Brachyrhaphis terrabensis* (olomina del Terraba)
- Poecilia gillii* (olomina panzona)
- Poeciliopsis paucimaculata* (olomina de lunares)
- Poeciliopsis retropinna* (olomina parda)
- Poeciliopsis turrubarensis* (olomina de estuario)

### Eleotridae

- Dormitator latifrons* (peje charco dormilón)
- Eleotris picta* (guabina parada bocana)
- Gobiomorus maculatus* (guabina dientona)
- Gobiomorus polylepis* (guabina manchada)
- Hemieleoris latifasciata* (guabinita bandera)

### Gobiidae

- Awaous banana* (chupapiedra amarillo)
- Sicydium salvini* (chupapiedra bandeado)

### Heptapteridae

- Rhamdia laticauda* (barbudo cola corta)
- Rhamdia quelen* (barbudo bigotón)

### Mugilidae

- Agonostomus monticola* (tepemechín)
- Mugil curema* (lisa blanca)

### Syngnathidae

- Pseudophallus elcapitanensis* (pez pipa boca larga)
- Pseudophallus starksii* (pez pipa boca corta)

### Gobiesocidae

- Gobiesox potamius* (chupapiedra cabezón)

### Loricariidae

- Hemiancistrus aspidolepis* (pez gato de armadura)

### Lebiasinidae

- Piabucina boruca* (machín - candela)

### Trichomycteridae

- Trichomycterus striatus* (pez lápiz – laucha)

### Achiridae

- Trinectes fonsecensis* (pez lenguado redondo)

### Centropomidae

- Centropomus armatus* (robalo espolón – armado)
- Centropomus medius* (robalo ojón –gualaje aleta negra)
- Centropomus nigrescens* (robalo negro)
- Centropomus unionensis* (robalo mano de piedra)
- Centropomus viridis* (robalo blanco)

### Gerreidae

- Diapterus peruvianus* (palmito blanco)
- Eucinostomus currani* (palmito bandera)
- Eugerres brevimanus* (cahuacha aleta corta)

### Lutjanidae

- Lutjanus argentiventris* (pargo amarillo)
- Lutjanus jordani* (pargo ñanguero)
- Lutjanus novemfasciatus* (pargo negro dientón)

### Haemulidae

- Pomadasys macracanthus* (roncador vieja espina larga)
- Pomadasys bayanus* (rondador de río boca morada)
- Pomadasys branickii* (roncador burro)

### Paralichthyidae

- Citharichthys gilberti* (pez lenguado tapadero)

### Atherinidae

- Atherinella argentea* (pejerrey)

### Anablepidae

- Oxyzygonectes dovii* (ojos blancos)

### Carangidae

- Caranx caninus* (jurel toro dientón)

## CAMARONES

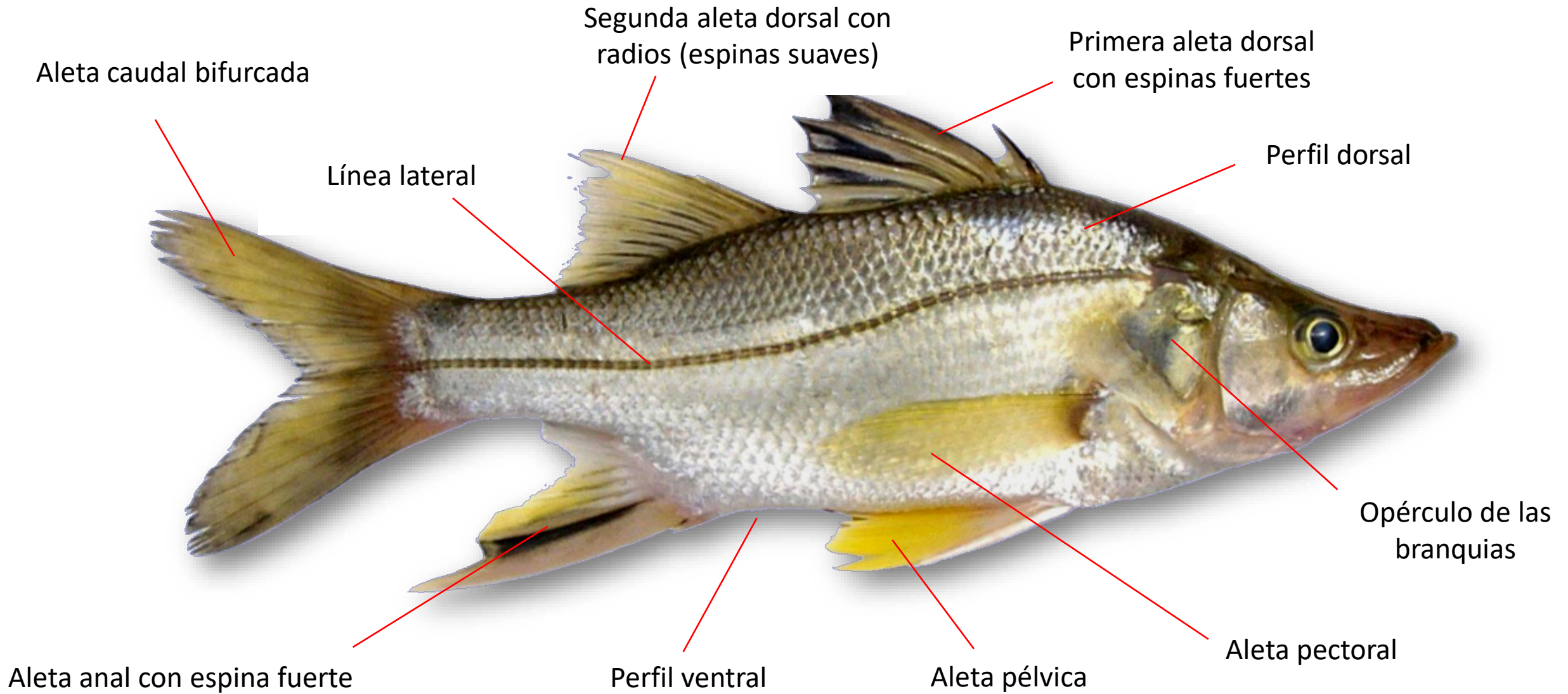
### Palaemonidae

- Macrobrachium americanum* (langostino grande)
- Macrobrachium occidentale* (langostino espinoso)
- Macrobrachium hancocki* (camarón azul)
- Macrobrachium digueti* (camarón zetoso)
- Macrobrachium rathbunae* (camarón pinza gruesa)
- Macrobrachium panamense* (camarón pinza fina)
- Macrobrachium tenellum* (camarón blanco pinza larga)

### Atyidae

- Atya innocous* (burrita manchada)
- Atya margaritacea* (marucha grande)
- Atya scabra* (burrita café)
- Potimirim glabra* (burrita enana)
- Micratya poeyi* (burrita pulga)

# Anatomía básica de un pez



# SARDINAS DE AGUA DULCE

## FAMILIA CHARACIDAE

### Descripción general

- Peces de color plateado
- Poseen dos aletas dorsales, la segunda es pequeña y adiposa (tejido graso)
- Aletas con machas amarillas o rojizas
- Cuerpo romboidal
- Aleta anal larga hasta la base de la cola
- Nadan en cardúmenes
- Se aglomeran en zonas de poca corriente

### Especies comunes

- Sardina de río (*Astyanax oerstedii*)
  - Machaca (*Brycon behreae*)
  - Sardina pálida (*Hyphessobrycon savagei*) \*
  - Sardinita del Térraba (*Pseudocheirodon terrabae*) \*
  - Sardina jorobada (*Roeboides ilseae*) \*
- \* especie endémica



## Descripción

- Cuerpo romboidal de color plateado
- Aletas con manchas amarillas y rojizas
- Mancha negra en la base de la aleta caudal

## Tamaño

- Alcanza los 13 cm de longitud total

## Ecología

- Prefiere de aguas de corriente moderada
- Es omnívora y forma cardúmenes

## Distribución y Conservación

- Habita desde los 5 hasta los 1100 msnm

# Sardina de río

Familia: Characidae

Nombre científico: *Astyanax oerstedii*



## Descripción

- Cuerpo romboidal de color plateado
- Aletas ventrales con manchas rojizas
- Mancha negra en la base de la aleta caudal

## Tamaño

- Alcanza los 50 cm de longitud total

## Ecología

- Prefiere de aguas de corriente moderada y bien oxigenadas
- Juveniles son insectívoros, adultos omnívoros, forma cardúmenes

## Distribución y Conservación

- Habita desde los 5 hasta los 1100 msnm

# Machaca

Familia: Characidae

Nombre científico: *Brycon behreae*



## Descripción

- Cuerpo romboidal plateado
- Cabeza pequeña
- Aletas con manchas rojizas
- Sin mancha negra en la base de la aleta caudal

## Tamaño

- Alcanza los 10 cm de longitud total

## Ecología

- Prefiere de aguas de corriente moderada, es omnívora

## Distribución y Conservación

- Especie endémica, habita desde los 5 hasta los 400 msnm

# Sardina pálida

Familia: Characidae

Nombre científico: *Hyphessobrycon savagei*



## Descripción

- Cuerpo en forma de rombo
- Cabeza pequeña y boca alargada
- Aletas con manchas amarillas
- Mancha negra en la base de la aleta caudal

## Tamaño

- Alcanza los 8 cm de longitud total

## Ecología

- Prefiere las orillas con mucha vegetación, es herbívoro y detritívoro

## Distribución y Conservación

- Especie endémica, habita desde los 5 hasta los 500 msnm

# Sardinita del Térraba

Familia: Characidae

Nombre científico: *Pseudocheirodon terrabae*



## Descripción

- Cuerpo alto romboidal muy pálido
- Cabeza pequeña y boca alargada
- Aletas de color amarillo-rojizo
- Mancha negra en la parte media del cuerpo y en la base de la aleta caudal

## Tamaño

- Alcanza los 15 cm de longitud total

## Ecología

- Prefiere de aguas de corriente moderada, se alimenta de insectos y escamas

## Distribución y Conservación

- Especie endémica, habita desde los 5 hasta los 600 msnm

# Sardina jorobada

Familia: Characidae

Nombre científico: *Roeboides ilseae*



# MOJARRAS Y GUAPOTES

## FAMILIA CICHLIDAE

### Descripción general

- Peces de color oscuro con bandas verticales
- Poseen una aleta dorsal larga, con espinas al inicio
- Cuerpo y aletas pueden presentar puntos o manchas iridiscentes celestes, amarillas o rojas
- Prefieren los ambientes de poca corriente
- Los adultos cuidan a los peces pequeños

### Especies comunes

- Mojarra frentona (*Cribroheros altifrons*) \*
- Mojarra del Diquís (*Cribroheros diquis*) \*
- Mojarra aleta azul (*Amatlitania sajica*) \*
- Tilapia (*Oreochromis niloticus*) \*\*
- Guapote lagunero (*Parachromis dovii*)
- Mojarra parda (*Talamancaheros sieboldii*)

\* especie endémica, \*\* especie introducida

## Descripción

- Cabeza con perfil punteado, boca y barbilla amarilla
- Puntos azules a lo largo del cuerpo y aletas
- Múltiples bandas gruesas oscuras en el cuerpo

## Tamaño

- Alcanza los 35 cm de longitud total

## Ecología

- Prefiere de aguas oxigenadas y fondos rocosos, es omnívoro

## Distribución y Conservación

- Especie endémica, habita desde los 5 hasta los 900 msnm

# Mojarra frentona

Familia: Cichlidae

Nombre científico: *Cribroheros altifrons*



## Descripción

- Cabeza con perfil punteado
- Aleta dorsal con borde azul y rojo
- Aleta pectoral amarilla y con mancha negra en la base
- Múltiples bandas oscuras en el cuerpo

## Tamaño

- Alcanza los 14 cm de longitud total

## Ecología

- Prefiere quebradas con abundante vegetación, es omnívoro

## Distribución y Conservación

- Especie endémica, habita desde los 5 hasta los 900 msnm

# Mojarra del Diquís

Familia: Cichlidae

Nombre científico: *Cribroheros diquis*





## Descripción

- Perfil de cuerpo redondo con tonos amarillos, aleta dorsal larga color rojizo
- Aletas pélvicas de color gris azulado
- Múltiples bandas oscuras, banda negra ancha en la parte media del cuerpo

## Tamaño

- Alcanza los 11 cm de longitud total

## Ecología

- Prefiere de aguas oxigenadas y fondos rocosos, se alimentan de algas e insectos

## Distribución y Conservación

- Especie endémica, habita desde los 5 hasta los 800 msnm

# Mojarra aleta gris

Familia: Cichlidae

Nombre científico: *Amatlitania sajica*



## Descripción

- Cuerpo muy alto con patrón reticulado
- Aleta dorsal y caudal con borde de color rojo
- Aletas pélvicas de color azul oscuro
- Boca ancha y perfil punteado de la cabeza

## Tamaño

- Alcanza los 25 cm de longitud total

## Ecología

- Tolera aguas con poco oxígeno, es herbívoro - detritívoro

## Distribución y Conservación

- Especie introducida, habita desde los 5 hasta los 600 msnm

# Tilapia

Familia: Cichlidae

Nombre científico: *Oreochromis niloticus*



## Descripción

- Cuerpo alargado con puntos negros y boca ancha
- Coloración con tonos violáceos y verdes, vientre blanco, múltiples bandas oscuras con una línea negra media a lo largo del cuerpo

## Tamaño

- Alcanza los 25 cm de longitud total

## Ecología

- Prefiere las pozas y lagunas con vegetación sumergida, es carnívoro

## Distribución y Conservación

- Originario de la vertiente Caribe, habita desde los 5 hasta los 800 msnm

# Guapote lagunero

Familia: Cichlidae

Nombre científico: *Parachromis dovii*



## Descripción

- Perfil redondeado de la cabeza, dorso oscuro y vientre blanco
- Aletas con puntos rojizos y celestes
- Múltiples bandas oscuras, mancha negra en la parte media del cuerpo

## Tamaño

- Alcanza los 25 cm de longitud total

## Ecología

- Prefiere de aguas oxigenadas y fondos rocosos, se alimenta de algas e insectos
- En la época seca los machos presentan un dorso de color negro

## Distribución y Conservación

- Habita desde los 5 hasta los 1100 msnm

# Mojarra parda

Familia: Cichlidae

Nombre científico: *Talamancheros sieboldii*



# OLOMINAS

## FAMILIA POECILIIDAE

### Descripción general

- Peces pequeños de cuerpo alargado
- Poseen una aleta dorsal, algunas veces con manchas amarillas y/o rojas
- Son vivíparas, es decir nacen peces pequeños que se desarrollaron en el vientre de las hembras
- Se aglomeran en zonas de poca corriente

### Especies comunes

- Olomina del Térraba (*Brachyrhaphis terrabensis*) \*
- Olomina convexa (*Brachyrhaphis rhabdophora*) \*
- Olomina panzona (*Poecilia gillii*)
- Olomina de lunares (*Poeciliopsis paucimaculata*) \*
- Olomina parda (*Poeciliopsis retropinna*) \*
- Olomina de estuario (*Poeciliopsis turrubarensis*)

\* especie endémica

## Descripción

- Cuerpo alargado con manchas iridiscentes
- Una aleta dorsal larga
- Varias bandas oscuras verticales
- Aletas con bordes amarillentos

## Tamaño

- Alcanza los 8 cm de longitud total

## Ecología

- Prefiere de aguas tranquilas, se alimenta de detrito, algas y larvas de insectos

## Distribución y Conservación

- Especie endémica, habita desde los 30 hasta los 1100 msnm

# Olomina del térraba

Familia: Poeciliidae

Nombre científico: *Brachyrhaphis terrabensis*



## Descripción

- Cuerpo alargado con manchas iridiscentes
- Una aleta dorsal mediana
- Varias bandas oscuras verticales
- Mancha negra en la base de la aleta anal

## Tamaño

- Alcanza los 8 cm de longitud total

## Ecología

- Prefiere de aguas tranquilas, se alimenta de detrito, algas y larvas de insectos

## Distribución y Conservación

- Especie endémica, habita desde los 5 hasta los 1100 msnm

# Olomina convexa

Familia: Poeciliidae

Nombre científico: *Brachyrhaphis rhabdophora*



## Descripción

- Cuerpo alargado
- Una aleta dorsal grande y colorida
- Aletas con manchas amarillas y negras
- Cuerpo con líneas de puntos amarillos

## Tamaño

- Alcanza los 11 cm de longitud total

## Ecología

- Tolera aguas con poco oxígeno, se alimenta de detrito, algas y larvas de insectos

## Distribución y Conservación

- Habita desde los 30 hasta los 1100 msnm

# Olomina panzona

Familia: Poeciliidae

Nombre científico: *Poecilia gillii*





## Descripción

- Cuerpo delgado y alargado
- Aletas transparentes
- Puntos negros grandes en el cuerpo
- Una aleta dorsal

## Tamaño

- Alcanza los 9 cm de longitud total

## Ecología

- Prefiere de aguas oxigenadas, se alimenta de detrito, algas y larvas de insectos

## Distribución y Conservación

- Especie endémica, habita desde los 5 hasta los 1100 msnm

# Olomina de lunares

Familia: Poeciliidae

Nombre científico: *Poeciliopsis paucimaculata*



## Descripción

- Cuerpo delgado y alargado
- Coloración café - grisáceo
- Una aleta dorsal
- Aletas transparentes

## Tamaño

- Alcanza los 11 cm de longitud total

## Ecología

- Prefiere de aguas oxigenadas, se alimenta de detrito, algas y larvas de insectos

## Distribución y Conservación

- Especie endémica, habita desde los 5 hasta los 900 msnm

# Olomina parda

Familia: Poeciliidae

Nombre científico: *Poeciliopsis retropinna*



## Descripción

- Cuerpo delgado y alargado
- Coloración pálida con tonos azules
- Una aleta dorsal
- Líneas verticales delgadas a lo largo del cuerpo

## Tamaño

- Alcanza los 13 cm de longitud total

## Ecología

- Común en desembocaduras de ríos, se alimenta de detrito, algas y larvas de insectos

## Distribución y Conservación

- Especie endémica, habita desde los 2 hasta los 300 msnm

# Olomina de estuario

Familia: Poeciliidae

Nombre científico: *Poeciliopsis turrubarensis*



# GUABINAS Y DORMILONES

## FAMILIA ELEOTRIDAE

### Descripción general

- Peces de color oscuro de cuerpo alargado
- Poseen dos aletas dorsales, la primera con espinas
- Boca grande, se mantienen quietos en el fondo donde esperan sus presas
- Habita en zonas de baja a moderada corriente

### Especies comunes

- Guabina dientona (*Gobiomorus maculatus*)
- Guabina manchada (*Gobiomorus polylepis*)
- Guabina parda bocona (*Eleotris picta*)
- Peje charco dormilón (*Dormitator latifrons*)
- Guabinita bandera (*Hemieleoris latifasciata*)

## Descripción

- Cuerpo alargado con cabeza y boca grandes
- Coloración café oscuro con puntos y líneas rojas
- Aletas con puntos color marrón

## Tamaño

- Alcanza los 42 cm de longitud total

## Ecología

- Se encuentra en el fondo de los cauces, es carnívoro

## Distribución y Conservación

- Habita desde los 5 hasta los 500 msnm

# Guabina dientona

Familia: Eleotridae

Nombre científico: *Gobiomorus maculatus*



## Descripción

- Cuerpo alargado con cabeza y boca grandes
- Coloración café claro con bandas negras anchas y puntos amarillos
- Aletas con puntos color negro

## Tamaño

- Alcanza los 20 cm de longitud total

## Ecología

- Se encuentra en el fondo de los cauces, es carnívoro

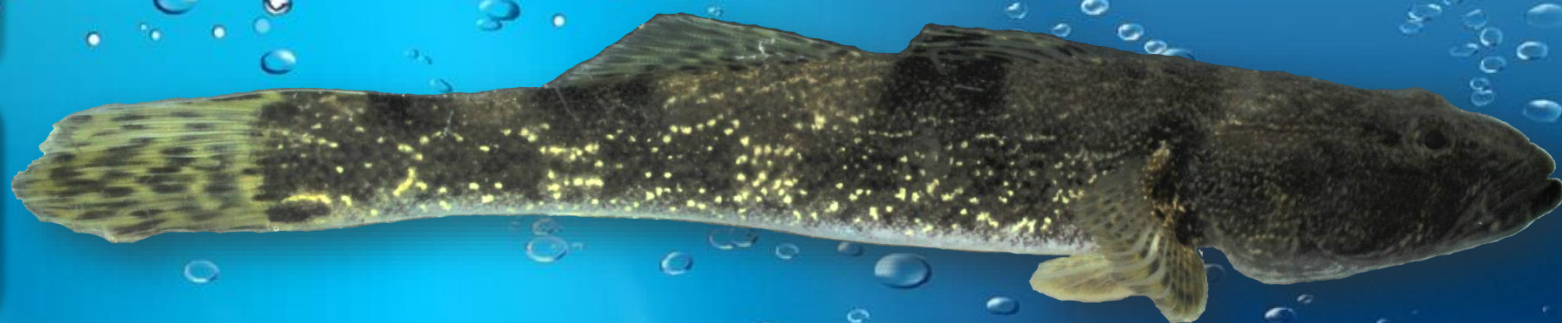
## Distribución y Conservación

- Habita desde los 5 hasta los 100 msnm

# Guabina manchada

Familia: Eleotridae

Nombre científico: *Gobiomorus polylepis*



## Descripción

- Cuerpo alargado con cabeza y boca grandes
- Coloración café oscuro
- Aletas color marrón con manchas cafés

## Tamaño

- Alcanza los 42 cm de longitud total

## Ecología

- Se encuentra en el fondo de los cauces, es carnívoro

## Distribución y Conservación

- Habita desde los 5 hasta los 500 msnm

# Guabina parda bocona

Familia: Eleotridae

Nombre científico: *Eleotris picta*



## Descripción

- Cuerpo alto con cabeza pequeña
- Bandas oscuras a lo largo del cuerpo
- Aleta anal color marrón con puntos blancos

## Tamaño

- Alcanza los 27 cm de longitud total

## Ecología

- Se encuentra en pequeños cauces y aguas estancadas con vegetación, es herbívoro - detritívoro

## Distribución y Conservación

- Habita desde los 5 hasta los 200 msnm

# Peje charco dormilón

Familia: Eleotridae

Nombre científico: *Dormitator latifrons*





## Descripción

- Cuerpo alto con cabeza pequeña
- Bandas oscuras a lo largo del cuerpo
- Aleta anal color marrón con puntos blancos

## Tamaño

- Alcanza los 10 cm de longitud total

## Ecología

- Se encuentra en pequeños cauces y aguas estancadas con vegetación, es herbívoro - detritívoro

## Distribución y Conservación

- Habita desde los 5 hasta los 200 msnm

# Guabinita bandera

Familia: Eleotridae

Nombre científico: *Hemieleoris latifasciata*



# CHUPAPIEDRAS

## FAMILIA GOBIIDAE

### Descripción general

- Peces de cuerpo alargado
- Boca ventral
- Poseen dos aletas dorsales
- Aletas pélvicas fusionadas formando un disco tipo ventosa
- Prefieren zonas de corriente fuerte

### Especies comunes

- Chupapiedra bandeado (*Sicydium salvini*)
- Chupapiedra amarillo (*Awaous banana*)

# BARBUDOS

## FAMILIA HEPTAPTERIDAE

### Descripción general

- Peces de cuerpo alargado color pardo oscuro
- Presentan tres pares de “bigotes” largos
- Poseen dos aletas dorsales largas, la segunda adiposa
- Prefieren zonas de poca corriente y orillas con vegetación

### Especies comunes

- Barbudo bigotón (*Rhamdia quelen*)
- Barbudo cola corta (*Rhamdia laticauda*)

## Descripción

- Cuerpo alargado con bandas oscuras
- Aletas pélvicas fusionadas como ventosa
- Primera aleta dorsal con radios alargados
- Aletas con manchas azul-verdosas

## Tamaño

- Alcanza los 21 cm de longitud total

## Ecología

- Prefiere fondos rocosos de corriente fuerte, es herbívoro

## Distribución y Conservación

- Habita desde los 5 hasta los 1100 msnm

# Chupapiedra

Familia: Gobiidae

Nombre científico: *Sicydium salvini*



Aletas modificadas como ventosa



## Descripción

- Cuerpo alargado de color amarillo claro con manchas oscuras
- Aletas pélvicas fusionadas como ventosa
- Aletas caudal amarilla con bandas negras

## Tamaño

- Alcanza los 23 cm de longitud total

## Ecología

- Prefiere fondos arenosos, es detritívoro

## Distribución y Conservación

- Habita desde los 5 hasta los 900 msnm

# Chupapiedra amarillo

Familia: Gobiidae

Nombre científico: *Awaous banana*



## Descripción

- Cuerpo alargado de color café
- Bigotes muy largos
- Aleta caudal bifurcada y punteada

## Tamaño

- Alcanza los 37 cm de longitud total

## Ecología

- Habita en el fondo de los cauces, prefiere aguas tranquilas con vegetación sumergida, es carnívoro

## Distribución y Conservación

- Habita desde los 5 hasta los 900 msnm

# Barbudo bigotón

Familia: Heptapteridae

Nombre científico: *Rhamdia quelen*



## Descripción

- Cuerpo alargado de color café
- Bigotes cortos
- Aleta caudal con terminaciones redondas

## Tamaño

- Alcanza los 37 cm de longitud total

## Ecología

- Prefiere fondos rocosos y aguas frías, es carnívoro

## Distribución y Conservación

- Habita desde los 250 hasta los 1400 msnm

# Barbudo cola corta

Familia: Heptapteridae

Nombre científico: *Rhamdia laticauda*



# TEPEMECHÍN Y LISA BLANCA

## FAMILIA MUGILIDAE



### Descripción general

- Peces de dorso oscuro y vientre blanco
- Poseen dos aletas dorsales
- Cuerpo alargado en forma de torpedo

### Especies comunes

- Tepemechín (*Agonostomus monticola*)
- Lisa blanca (*Mugil curema*)

## Descripción

- Cuerpo en forma de torpedo
- Dorso oscuro y vientre blanco
- Primera aleta dorsal con espinas fuertes
- Aletas con manchas amarillas
- Mancha negra en la base de la aleta caudal

## Tamaño

- Alcanza los 30 cm de longitud total

## Ecología

- Prefiere de aguas oxigenadas y corriente fuerte, es omnívoro

## Distribución y Conservación

- Habita desde los 0 hasta los 1200 msnm

# Tepemechin

Familia: Mugilidae

Nombre científico: *Agonostomus monticola*





## Descripción

- Cuerpo en forma de torpedo
- Coloración mayoritariamente blanca
- Dos aletas dorsales
- Primera aleta dorsal con espinas fuertes
- Aletas pélvicas y anal transparentes

## Tamaño

- Alcanza los 30 cm de longitud total

## Ecología

- Prefiere los estuarios y desembocaduras, se alimentan de algas y crustáceos, nadan en cardumen

## Distribución y Conservación

- Habita desde los 0 hasta los 20 msnm

# Lisa blanca

Familia: Mugilidae

Nombre científico: *Mugil curema*



## Descripción

- Cuerpo alargado en forma de lombriz
- Una aleta dorsal en la parte media cuerpo
- Cabeza y boca pequeña y tubular

## Tamaño

- Alcanza los 15 cm de longitud total

## Ecología

- Prefiere de aguas de corriente leve, se alimenta de insectos y crustáceos

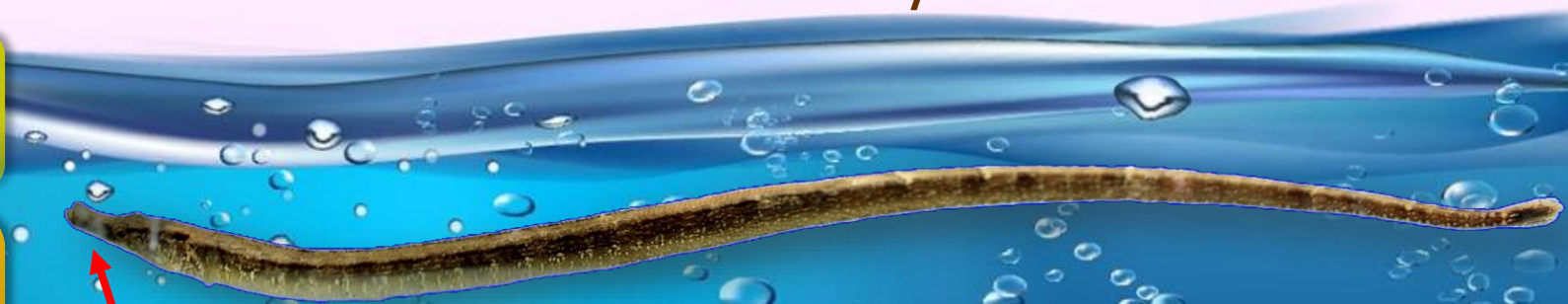
## Distribución y Conservación

- Habita desde los 5 hasta los 100 msnm

# FAMILIA SYNGNATHIDAE

## Pez pipa

Nombre científico: *Pseudophallus starksii*



Boca corta



Boca larga

Nombre científico: *Pseudophallus elcapitanensis*

# FAMILIA GOBIESOCIDAE

## Chupapiedra cabezón

Nombre científico: *Gobiesox potamius*

### Descripción

- Cuerpo alargado, cabeza grande
- Una aleta dorsal pequeña cerca de la cola
- Aletas pélvicas y pectoral fusionadas formando un disco-ventosa
- Puede presentar bandas oscuras o manchas irregulares en el cuerpo

### Tamaño

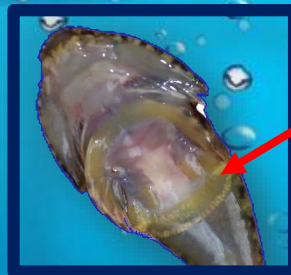
- Alcanza los 12 cm de longitud total

### Ecología

- Prefiere de aguas de corriente fuerte, se alimenta de insectos y crustáceos

### Distribución y Conservación

- Habita desde los 5 hasta los 1000 msnm



Aletas modificadas como ventosa



## Descripción

- Cuerpo cubierto por placas ásperas
- Boca ventral
- Dos aletas dorsales
- Espinas gruesas en las aletas pectorales
- Cuerpo de color café-amarillo con puntos negros

## Tamaño

- Alcanza los 30 cm de longitud total

## Ecología

- Prefiere de aguas de corriente moderada, se alimenta algas y detrito

## Distribución y Conservación

- Habita desde los 5 hasta los 500 msnm

# FAMILIA LORICARIIDAE

## Pez gato de armadura

Nombre científico: *Hemiancistrus aspidolepis*



## Descripción

- Cuerpo alargado,
- Dos aletas dorsales, la segunda adiposa
- Línea amarilla a lo largo del dorso
- Hileras de puntos rojos a lo largo de los costados del cuerpo

## Tamaño

- Alcanza los 18 cm de longitud total

## Ecología

- Prefiere de aguas de corriente leve y estancada, se alimenta de insectos y crustáceos

## Distribución y Conservación

- Habita cauces pequeños en bosques desde los 25 hasta los 1100 msnm

# FAMILIA LEBIASIDAE

## Machín - Candela

Nombre científico: *Piabucina boruca*



## Descripción

- Cuerpo alargado,
- Una aleta dorsal pequeña cerca de la cola
- Tres pares de bigotes alrededor de la boca
- Una banda oscura atraviesa la parte media del cuerpo

## Tamaño

- Alcanza los 18 cm de longitud total

## Ecología

- Prefiere de aguas de corriente leve, se alimenta de insectos y crustáceos

## Distribución y Conservación

- Habita el fondo de los cauces desde los 5 hasta los 1400 msnm

# FAMILIA TRICHOMYCTERIDAE

## Pez lápiz - Laucha

Nombre científico: *Trichomycterus striatus*



# FAMILIA ACHIRIDAE

## Pez lenguado redondo

Nombre científico: *Trinectes fonsecensis*

### Descripción

- Cuerpo comprimido y ovalado
- Coloración dorsal café con líneas verticales oscuras, coloración ventral de color blanco
- Ojos y boca en el extremo dorsal

### Tamaño

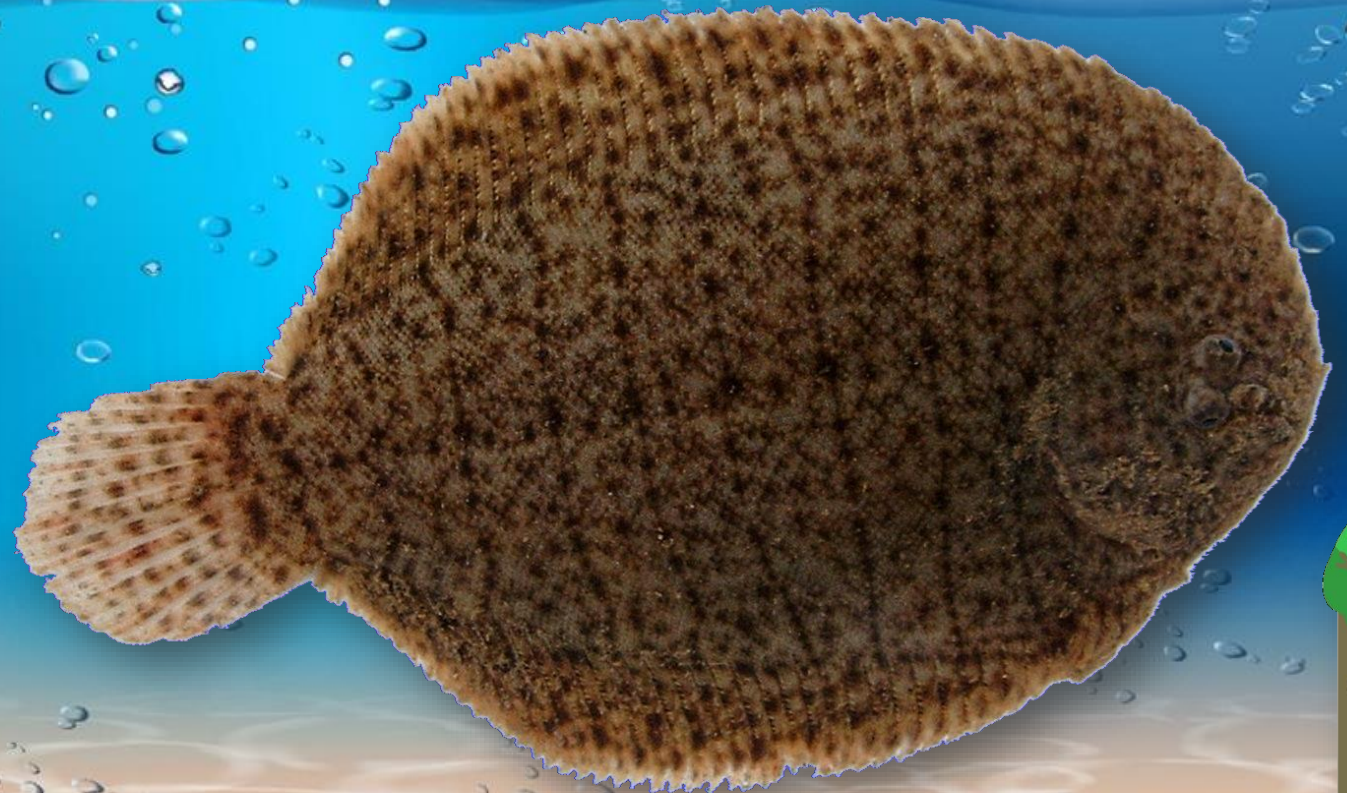
- Alcanza los 17 cm de longitud total

### Ecología

- Prefiere de aguas de corriente leve y fondos arenosos, se alimenta de insectos y crustáceos

### Distribución y Conservación

- Habita el fondo de los cauces desde los 5 hasta los 300 msnm



# ROBALOS

## FAMILIA CENTROPOMIDAE

### Descripción general

- Peces grandes de color plateado que habitan principalmente en las desembocaduras y zonas costeras
- Poseen dos aletas dorsales, la primera con espinas
- Línea lateral de color negro atraviesa el cuerpo desde las branquias hasta la base de la cola

### Especies comunes

- Robalo aleta negra (*Centropomus nigrescens*)
- Robalo blanco (*Centropomus viridis*)
- Robalo ojón - Gualaje (*Centropomus medius*)
- Robalo mano de piedra (*Centropomus unionesis*)
- Robalo espolón - armado (*Centropomus armatus*)



## Descripción

- Pez grande, cuerpo alargado, dorso oscuro y vientre blanco
- Segunda espina de la aleta dorsal larga
- Espina de la aleta anal corta
- Aleta caudal de color gris oscuro

## Tamaño

- Alcanza los 70 cm de longitud total

## Ecología

- Prefiere pozas con aguas oxigenadas, se alimentan de peces y crustáceos

## Distribución y Conservación

- Habita desde los 0 hasta los 100 msnm

# Robalo negro

Familia: Centropomidae

Nombre científico: *Centropomus nigrescens*



## Descripción

- Pez grande, cuerpo alargado, dorso oscuro y vientre blanco
- Primera espina de la aleta dorsal muy larga
- Espina de la aleta anal corta
- Aleta caudal de color gris - pálido

## Tamaño

- Alcanza los 70 cm de longitud total

## Ecología

- Prefiere pozas con aguas oxigenadas, se alimentan de peces y crustáceos

## Distribución y Conservación

- Habita desde los 0 hasta los 100 msnm

# Robalo blanco

Familia: Centropomidae

Nombre científico: *Centropomus viridis*



## Descripción

- Pez grande, cuerpo alargado, dorso oscuro y vientre blanco
- Ojos grandes con respecto al tamaño de la cabeza
- Espina de la aleta anal hasta el inicio de la cola

## Tamaño

- Alcanza los 50 cm de longitud total

## Ecología

- Prefiere las desembocaduras, se alimentan de peces y crustáceos

## Distribución y Conservación

- Habita desde los 0 hasta los 10 msnm

# Robalo ojón - gualaje

Familia: Centropomidae

Nombre científico: *Centropomus medius*



## Descripción

- Cuerpo alto, dorso oscuro y vientre blanco
- Aleta dorsal con mancha negra entre las primeras espinas
- Espina de la aleta anal hasta el inicio de la cola
- Aletas pélvicas y anal de color amarillo

## Tamaño

- Alcanza los 30 cm de longitud total

## Ecología

- Prefiere las desembocaduras, se alimentan de peces y crustáceos

## Distribución y Conservación

- Habita desde los 0 hasta los 10 msnm

# Robalo mano de piedra

Familia: Centropomidae

Nombre científico: *Centropomus unionesis*



## Descripción

- Cuerpo alto, dorso oscuro y vientre blanco
- Aleta dorsal con mancha negra entre las primeras espinas
- Espina de la aleta anal muy larga sobrepasando el inicio de la cola
- Aletas pectorales y pélvicas de color amarillo

## Tamaño

- Alcanza los 30 cm de longitud total

## Ecología

- Prefiere las desembocaduras, se alimentan de peces y crustáceos

## Distribución y Conservación

- Habita desde los 0 hasta los 10 msnm

# Robalo espolón - armado

Familia: Centropomidae

Nombre científico: *Centropomus armatus*



# PALMITOS Y CAHUACHAS

## FAMILIA GERREIDAE

### Descripción general

- Peces medianos de color plateado que habitan principalmente en las desembocaduras y zonas costeras
- Poseen una aleta dorsal larga, la primera sección con espinas
- Línea lateral de color negro atraviesa el cuerpo desde las branquias hasta la base de la cola

### Especies comunes

- Palmito blanco (*Diapterus peruvianus*)
- Palmito bandera (*Eucinostomus currani*)
- Cahuacha (*Eugerres brevimanus*)

# PARGOS

## FAMILIA LUTJANIDAE

### Descripción general

- Peces grandes que habitan en las desembocaduras y zonas costeras
- Poseen una aleta dorsal larga, la primera sección con espinas
- Colores variables, mayoría rojizo – amarillento, juveniles pueden presentar bandas verticales oscuras o blancas

### Especies comunes

- Pargo negro dientón (*Lutjanus novemfasciatus*)
- Pargo ñanguero (*Lutjanus jordani*)
- Pargo amarillo (*Lutjanus argentiventris*)

## Descripción

- Cuerpo alto de color plateado
- Espina gruesa en la aleta anal
- Aletas pélvicas y anal de color amarillo

## Tamaño

- Alcanza los 30 cm de longitud total

## Ecología

- Prefiere las desembocaduras, se alimentan de peces y crustáceos

## Distribución y Conservación

- Habita desde los 0 hasta los 10 msnm

# Pargo blanco

Familia: Gerreidae

Nombre científico: *Diapterus peruvianus*



## Descripción

- Cuerpo alargado de color plateado
- Aletas incoloras, salvo la aleta dorsal que tiene una mancha negra entre las primeras espinas con una banda blanca en medio

## Tamaño

- Alcanza los 15 cm de longitud total

## Ecología

- Prefiere las desembocaduras, se alimentan de peces y crustáceos

## Distribución y Conservación

- Habita desde los 0 hasta los 10 msnm

# Palmito bandera

Familia: Gerreidae

Nombre científico: *Eucinostomus currani*





## Descripción

- Cuerpo alto de color plateado
- Labios gruesos y carnosos
- Aleta dorsal de color gris en la primera sección
- Espina gruesa en la aleta anal
- Aletas pélvicas y anal de color blanco

## Tamaño

- Alcanza los 30 cm de longitud total

## Ecología

- Prefiere pozas con aguas oxigenadas, se alimentan de detrito (restos orgánicos)

## Distribución y Conservación

- Habita desde los 0 hasta los 100 msnm

# Cahuacha aleta corta

Familia: Gerreidae

Nombre científico: *Eugerres brevimanus*



## Descripción

- Cuerpo alto, dorso café con barras claras, principalmente en los juveniles
- Terminación de las aletas caudal y anal en punta
- Adultos de color café oscuro con tonalidades rojizas

## Tamaño

- Alcanza los 100 cm de longitud total

## Ecología

- Prefiere las desembocaduras, se alimentan de peces y crustáceos

## Distribución y Conservación

- Habita desde los 0 hasta los 10 msnm

# Pargo negro - dientón

Familia: Lutjanidae

Nombre científico: *Lutjanus novemfasciatus*



## Descripción

- Cuerpo alto, dorso café con barras claras, principalmente en los juveniles
- Terminación de las aletas caudal y anal en punta
- Adultos de color café oscuro con tonalidades rojizas

## Tamaño

- Alcanza los 60 cm de longitud total

## Ecología

- Prefiere las desembocaduras, se alimentan de peces y crustáceos

## Distribución y Conservación

- Habita desde los 0 hasta los 10 msnm

# Pargo ñanguero

Familia: Lutjanidae

Nombre científico: *Lutjanus jordani*



## Descripción

- Cuerpo alargado de color amarillento
- Hocico puntiagudo
- Línea celeste debajo del ojo que se extiende hasta el opérculo branquial
- Aletas de color amarillo - naranja

## Tamaño

- Alcanza los 60 cm de longitud total

## Ecología

- Prefiere las desembocaduras, se alimentan de peces y crustáceos

## Distribución y Conservación

- Habita desde los 0 hasta los 10 msnm

# Pargo amarillo

Familia: Lutjanidae

Nombre científico: *Lutjanus argentiventris*



# RONCADORES

## FAMILIA HAEMULIDAE

### Descripción general

- Peces medianos de color plateado que habitan principalmente en las desembocaduras y zonas costeras
- Poseen una aleta dorsal larga, la primera sección con espinas
- Espinas fuertes en las aletas dorsal, anal y pélvicas.

### Especies comunes

- Roncador de río boca morada (*Pomadasys bayanus*)
- Roncador burro (*Pomadasys branickii*)
- Roncador vieja espina larga (*Pomadasys macracanthus*)

## Descripción

- Cuerpo alargado de color plateado
- Cabeza pequeña
- Hocico alargado
- Aletas con tintes amarillos

## Tamaño

- Alcanza los 40 cm de longitud total

## Ecología

- Prefiere aguas oxigenadas, se alimentan de peces y crustáceos

## Distribución y Conservación

- Habita desde los 0 hasta los 500 msnm

# Roncador de río boca morada

Familia: Haemulidae

Nombre científico: *Pomadasys bayanus*



## Descripción

- Cuerpo alargado de color plateado
- Mancha opercular café
- Cabeza y boca pequeña
- Ojos grandes, iris café

## Tamaño

- Alcanza los 30 cm de longitud total

## Ecología

- Prefiere las desembocaduras, se alimentan de peces y crustáceos

## Distribución y Conservación

- Habita desde los 0 hasta los 10 msnm

# Roncador burro

Familia: Haemulidae

Nombre científico: *Pomadasys branickii*



## Descripción

- Cuerpo alto de color plateado con bandas verticales oscuras
- Hocico alargado, espina anal larga y gruesa
- Aletas oscuras, excepto las pectorales que son incoloras

## Tamaño

- Alcanza los 35 cm de longitud total

## Ecología

- Prefiere las desembocaduras, se alimentan de peces y crustáceos

## Distribución y Conservación

- Habita desde los 0 hasta los 10 msnm

# Roncador vieja espina larga

Familia: Haemulidae

Nombre científico: *Pomadasys macracanthus*





## Descripción

- Cuerpo comprimido y alargado
- Coloración dorsal café con moteado café más oscuro
- Manchas y rayas blancas difusas
- Ojos y boca en el extremo dorsal

## Tamaño

- Alcanza los 30 cm de longitud total

## Ecología

- Prefiere las desembocaduras, se alimentan de peces y crustáceos

## Distribución y Conservación

- Habita en el fondo de los cauces desde los 0 hasta los 10 msnm

# FAMILIA PARALICHTHYIDAE

## Pez lenguado tapadero

Nombre científico: *Citharichthys gilberti*



# FAMILIA ATHERINIDAE

## Pejerrey

Nombre científico: *Atherinella argentea*

### Descripción

- Cuerpo alargado de color plateado
- Aleta dorsal pequeña cerca de la aleta caudal
- Boca alargada, ojos grandes
- Tonos iridiscentes azulados en el cuerpo

### Tamaño

- Alcanza los 15 cm de longitud total

### Ecología

- Habita en las aguas tranquilas, se alimentan de algas, insectos y crustáceos

### Distribución y Conservación

- Habita desde los 0 hasta los 10 msnm



## Descripción

- Cuerpo alargado de color gris azulado con tonos iridiscentes
- Aleta dorsal pequeña cerca de la aleta caudal
- Boca alargada, ojos grandes con banda dorsal de color blanco

## Tamaño

- Alcanza los 15 cm de longitud total

## Ecología

- Habita en las aguas tranquilas en los esteros, se alimenta de insectos y crustáceos

## Distribución y Conservación

- Habita desde los 0 hasta los 5 msnm

# FAMILIA ANABLEPIDAE

## Ojos blancos

Nombre científico: *Oxygonectens dovii*



# FAMILIA CARANGIDAE

## Jurel toro dientón

Nombre científico: *Caranx caninus*

### Descripción

- Cuerpo ovalado de color plateado con tonos amarillentos
- Aleta dorsal larga con espinas fuertes en la primera sección
- Mancha negra en el opérculo
- Bandas oscuras verticales en el cuerpo

### Tamaño

- Alcanza los 100 cm de longitud total

### Ecología

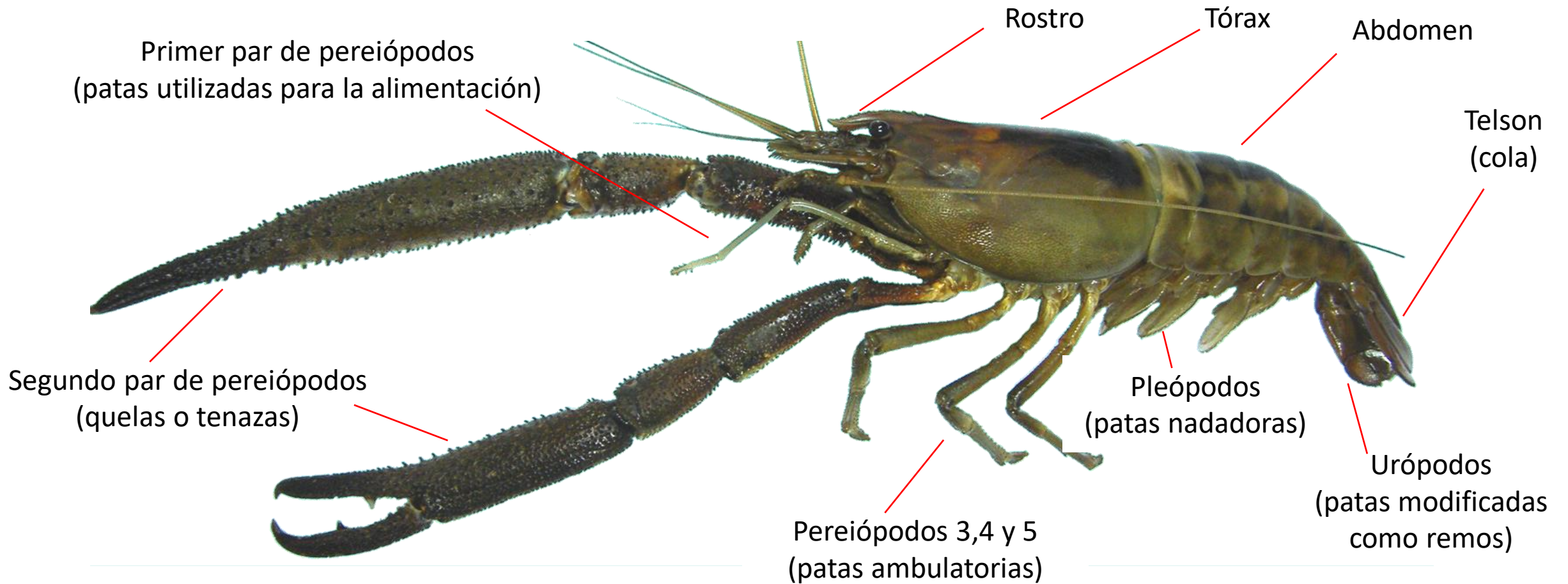
- Prefiere los esteros y zona costera, se alimentan de peces y crustáceos

### Distribución y Conservación

- Habita desde los 0 hasta los 10 msnm



# Anatomía básica de un camarón



# CAMARONES Y LANGOSTINOS

## FAMILIA PALAEMONIDAE



### Descripción general

- Pertenecen al orden Decapoda (10 pares de patas) aunque solo tres pares de patas se utilizan para caminar
- Un par de tenazas, muy desarrolladas en los machos, en la mayoría de especies una es más grande que la otra
- Los adultos carnívoros, los juveniles consumen algas

### Especies comunes

- Langostino grande (*Macrobrachium americanum*)
- Langostino espinoso (*Macrobrachium occidentale*)
- Camarón azul (*Macrobrachium hancocki*)
- Camarón zetoso (*Macrobrachium digueti*)
- Camarón pinza gruesa (*Macrobrachium rathbunae*)
- Camarón pinza fina (*Macrobrachium panamense*)
- Camarón blanco pinza larga (*Macrobrachium tenellum*)

## Descripción

- Color café con manchas negras
- Tenazas de igual tamaño con espinas negras cortas
- Franja horizontal de color negro sobre un fondo amarillo en los costados del abdomen

## Tamaño

- Alcanza los 25 cm de longitud total

## Ecología

- Prefiere aguas tranquilas con fondos rocosos, es carnívoro

## Distribución y Conservación

- Habita desde los 0 hasta los 500 msnm

# Langostino grande

Familia: Palaemonidae

Nombre científico: *Macrobrachium americanum*



## Descripción

- Color café claro con una banda negra en la unión del abdomen con el tórax
- Tenazas de diferente forma y tamaño
- La tenaza grande tiene espinas negras y gruesas
- Manchas amarillas en la cola

## Tamaño

- Alcanza los 10 cm de longitud total

## Ecología

- Prefiere aguas bien oxigenadas con fondos rocosos, es carnívoro

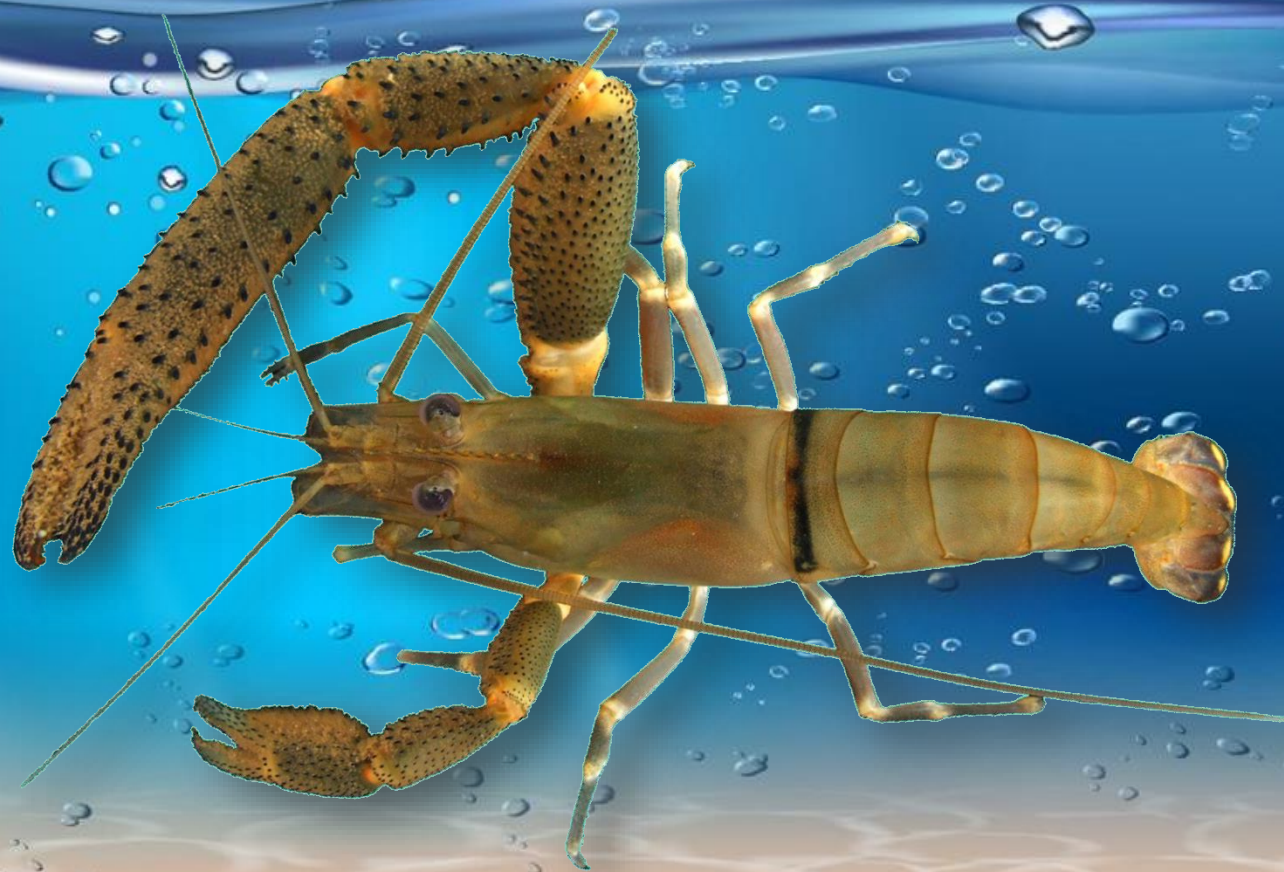
## Distribución y Conservación

- Habita desde los 0 hasta los 600 msnm

# Langostino espinoso

Familia: Palaemonidae

Nombre científico: *Macrobrachium occidentale*





## Descripción

- Color azul intenso, tenazas de diferente forma y tamaño con espinas gruesas
- Articulaciones amarillas-naranja
- Tenaza grande con dos filas de espinas
- Manchas amarillas en el abdomen y cola

## Tamaño

- Alcanza los 10 cm de longitud total

## Ecología

- Prefiere aguas tranquilas con fondos rocosos cerca de la costa, es carnívoro

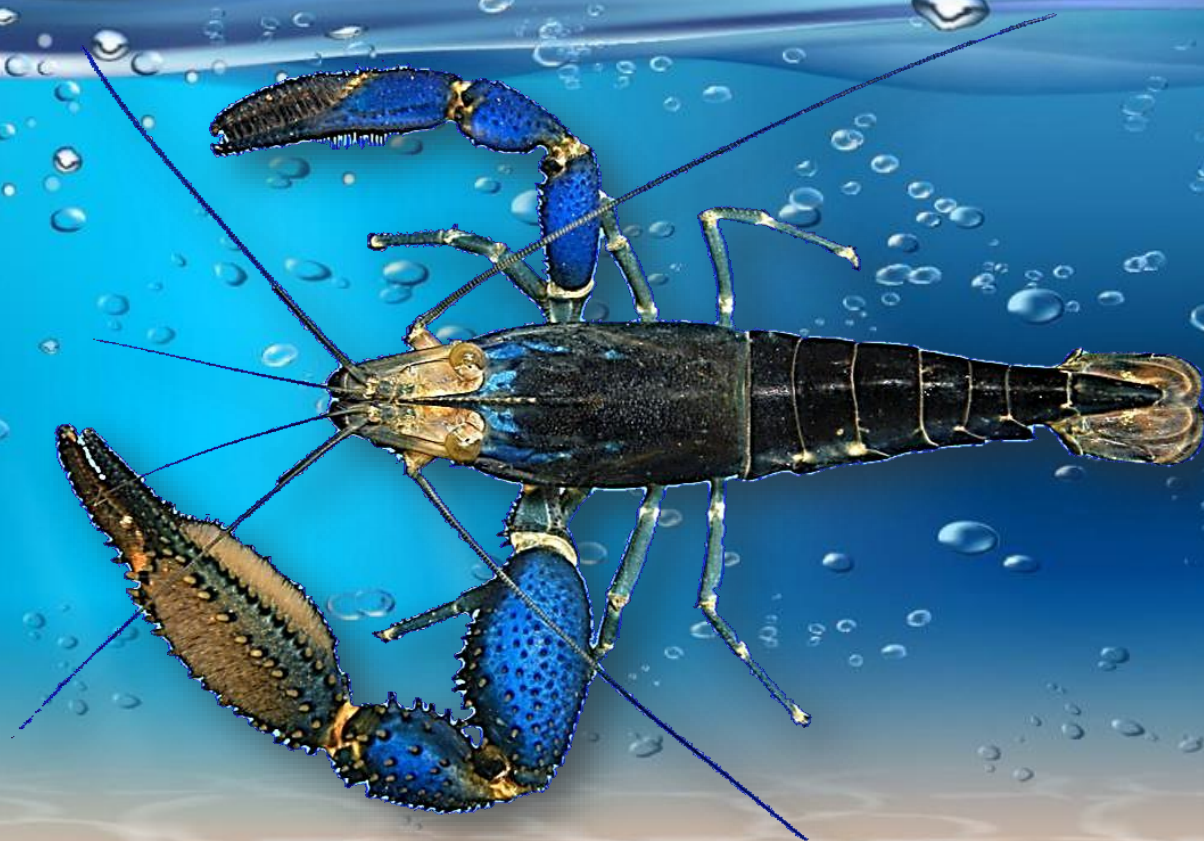
## Distribución y Conservación

- Habita desde los 0 hasta los 100 msnm

# Camarón azul

Familia: Palaemonidae

Nombre científico: *Macrobrachium hancocki*



## Descripción

- Color café claro con manchas café oscuro
- Tenazas de diferente forma y tamaño con espinas gruesas y abundantes zetas (pelos) delgados
- Manchas amarillas en la cola

## Tamaño

- Alcanza los 10 cm de longitud total

## Ecología

- Prefiere aguas bien oxigenadas y orillas con vegetación, es carnívoro

## Distribución y Conservación

- Habita desde los 0 hasta los 800 msnm

# Camarón zetoso

Familia: Palaemonidae

Nombre científico: *Macrobrachium digueti*



## Descripción

- Color café, tenazas café claro a amarillentas
- Tenazas largas y delgadas de igual forma y tamaño

## Tamaño

- Alcanza los 12 cm de longitud total

## Ecología

- Prefiere aguas de fondo fangoso y arenoso de las zonas bajas, es carnívoro

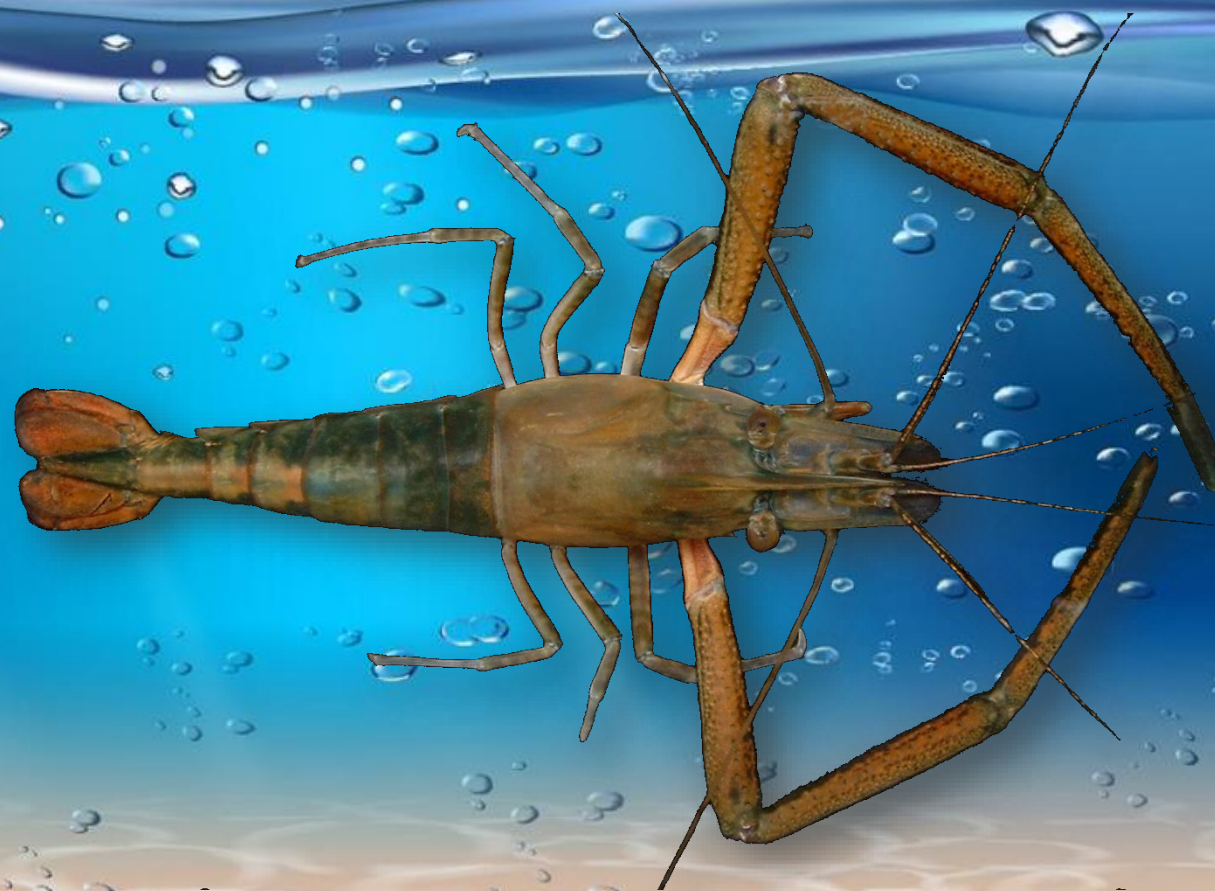
## Distribución y Conservación

- Habita desde los 0 hasta los 100 msnm

# Camarón pinza gruesa

Familia: Palaemonidae

Nombre científico: *Macrobrachium rathbunae*



## Descripción

- Color café, tenazas café claro a amarillentas
- Tenazas largas y delgadas de igual forma y tamaño similares a pinzas

## Tamaño

- Alcanza los 12 cm de longitud total

## Ecología

- Prefiere aguas de fondo fangoso y arenoso de las zonas bajas, es carnívoro

## Distribución y Conservación

- Habita desde los 0 hasta los 100 msnm

# Camarón pinza fina

Familia: Palaemonidae

Nombre científico: *Macrobrachium panamense*



## Descripción

- Color café claro con franjas café oscuro en el caparazón y abdomen, casi transparente
- Tenazas café claro, largas y delgadas de igual forma y tamaño
- Articulaciones color amarillo-rojizo

## Tamaño

- Alcanza los 16 cm de longitud total

## Ecología

- Prefiere aguas de fondo fangoso y arenoso de las zonas bajas con vegetación sumergida, es carnívoro

## Distribución y Conservación

- Habita desde los 0 hasta los 150 msnm

# Camarón blanco pinza larga

Familia: Palaemonidae

Nombre científico: *Macrobrachium tenellum*



# Maruchas y Burritas

## FAMILIA ATYIDAE

### Descripción general

- Pertenecen al orden Decapoda (10 pares de patas) aunque solo tres pares de patas se utilizan para caminar
- No presentan tenazas grandes, en su lugar poseen pinzas cortas con terminaciones similares a brochas
- El patrón de coloración entre individuos de una misma especie presenta una gran variación

### Especies comunes

- Burrita manchada (*Atya innocous*)
- Marucha grande (*Atya margaritacea*)
- Burrita café (*Atya scabra*)
- Burrita enana (*Potimirim glabra*)
- Burrita pulga (*Micratya poeyi*)

## Descripción

- Presenta un caparazón liso, la coloración varía de café oscuro a café claro con manchas color crema
- Las patas delanteras son relativamente similares

## Tamaño

- Alcanza los 6 cm de longitud total

## Ecología

- Habita bajo rocas en aguas de buena calidad con media a alta velocidad de corriente, es carnívoro

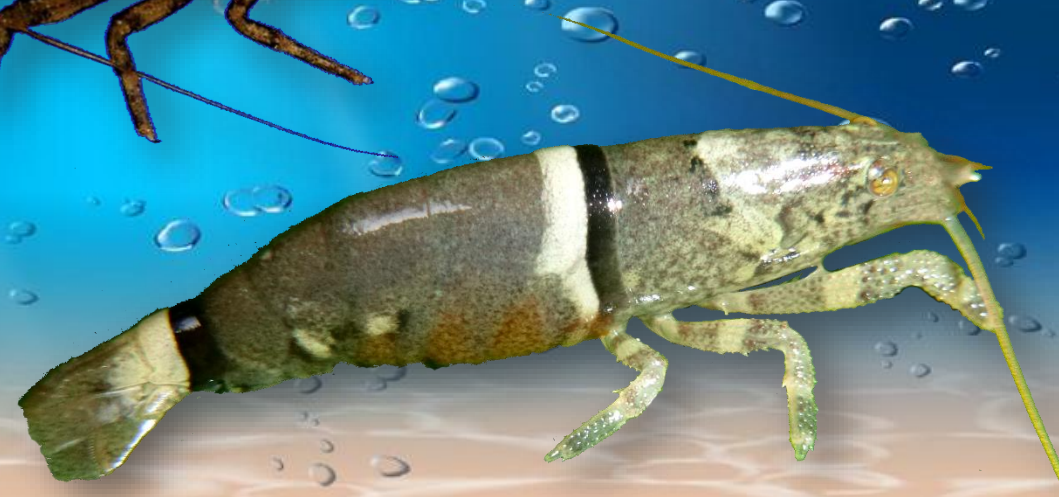
## Distribución y Conservación

- Habita desde los 10 hasta los 65 msnm

# Burrita manchada

Familia: Atyidae

Nombre científico: *Atya innocous*



## Descripción

- Presenta un caparazón levemente esculpido y áspero, la coloración varia de café oscuro con tintes color naranja
- Un par de patas delanteras más gruesas que el resto

## Tamaño

- Alcanza los 9 cm de longitud total

## Ecología

- Habita bajo rocas en aguas de media a alta velocidad de corriente, es carnívoro

## Distribución y Conservación

- Habita desde los 5 hasta los 500 msnm

# Marucha grande

Familia: Atyidae

Nombre científico: *Atya margaritacea*





## Descripción

- Presenta un caparazón levemente esculpido y áspero, coloración café rojizo
- Un par de patas delanteras más gruesas que el resto

## Tamaño

- Alcanza los 5 cm de longitud total

## Ecología

- Habita bajo rocas en aguas de media a alta velocidad de corriente, es carnívoro

## Distribución y Conservación

- Habita desde los 5 hasta los 100 msnm

# Marucha café

Familia: Atyidae

Nombre científico: *Atya scabra*



## Descripción

- Especie pequeña, cuerpo liso con franja dorsal de color crema
- Las patas delanteras son similares entre ellas

## Tamaño

- Alcanza los 3 cm de longitud total

## Ecología

- Habita bajo rocas en aguas de media a alta velocidad de corriente, entre raíces sumergidas, vegetación y entre hojarasca, es carnívoro

## Distribución y Conservación

- Habita desde los 5 hasta los 150 msnm

# Burrita enana

Familia: Atyidae

Nombre científico: *Potimirim glabra*



Hembra con masa de huevos

## Descripción

- Especie muy pequeña, cuerpo liso con tintes color naranja en la cabeza
- Las patas delanteras modificadas como brochas

## Tamaño

- Alcanza los 2 cm de longitud total

## Ecología

- Habita en aguas de media a baja velocidad de corriente, bajo rocas, raíces sumergidas, vegetación y entre hojarasca, es filtrador de algas y restos de materia orgánica

## Distribución y Conservación

- Habita desde los 5 hasta los 150 msnm

# Burrita pulga

Familia: Atyidae

Nombre científico: *Micratya poeyi*





¡Yo vivo  
el Corredor Biológico  
Paso de la Danta!



Correo electrónico: [cbpasodeladanta@gmail.com](mailto:cbpasodeladanta@gmail.com)